

# Manual de Serviço do Dell™ Inspiron™ N5010/M5010

[Antes de começar](#)

[Bateria](#)

[Tampa da base](#)

[Módulo\(s\) de memória](#)

[Unidade óptica](#)

[Teclado](#)

[Apoio para as mãos](#)

[Miniplaca de rede sem fio](#)

[Placa do leitor de cartão de mídia](#)

[Disco rígido](#)

[Tela](#)

[Módulo da câmera](#)

[Módulo interno com tecnologia sem fio Bluetooth®](#)

[Tampa intermediária](#)

[Placa do conector VGA](#)

[Placa de sistema](#)

[Bateria de célula tipo moeda](#)

[Dissipador de calor do processador](#)

[Módulo do processador](#)


[Alto-falantes](#)

[Placa de E/S](#)

[Como atualizar o BIOS](#)

---

## Notas, Avisos e Advertências

 **NOTA:** Indica informações importantes para utilizar melhor o computador.

 **AVISO:** Um AVISO indica possíveis danos ao hardware ou a perda de dados e ensina como evitar o problema.

 **ADVERTÊNCIA:** Uma ADVERTÊNCIA indica um potencial de danos à propriedade, risco de lesões corporais ou mesmo risco de vida.

---

Modelo normativo: série P10F Tipo normativo: P10F001; P10F002

2011 - 04 Rev. A01

As informações neste documento estão sujeitas a alteração sem aviso prévio.  
© 2011 Dell Inc. Todos os direitos reservados.

É terminantemente proibida qualquer forma de reprodução deste produto sem a permissão por escrito da Dell Inc.

Marcas comerciais usadas neste texto: *Dell*, o logotipo *DELL* e *Inspiron* são marcas comerciais da Dell Inc.; *Bluetooth* é uma marca comercial registrada de propriedade da Bluetooth SIG, Inc. e é usada pela Dell sob licença; *Microsoft*, *Windows*, *Windows Vista* e o logotipo do botão Iniciar do *Windows Vista* são marcas comerciais ou marcas comerciais registradas da Microsoft Corporation nos EUA e/ou em outros países.

Outros nomes e marcas comerciais podem ser usados neste documento como referência às entidades que reivindicam essas marcas e nomes ou a seus produtos. A Dell Inc. declara que não tem qualquer interesse de propriedade sobre marcas e nomes comerciais que não sejam os seus próprios.

[Voltar à página do índice](#)

## Tampa da base

### Manual de Serviço do Dell™ Inspiron™ N5010/M5010

- [Como remover a tampa da base](#)
- [Como recolocar a tampa da base](#)

**⚠️ ADVERTÊNCIA:** Antes de trabalhar na parte interna do computador, siga as instruções de segurança fornecidas com o computador. Para obter mais informações sobre as práticas de segurança recomendadas, consulte a página inicial sobre conformidade normativa em [www.dell.com/regulatory\\_compliance](http://www.dell.com/regulatory_compliance).

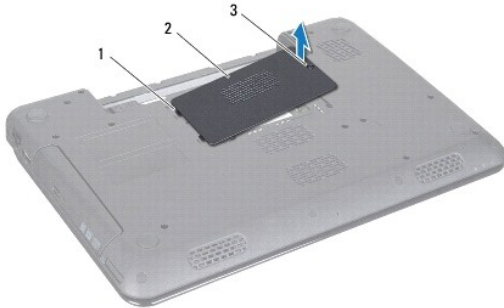
**⚠️ AVISO:** Somente um técnico credenciado deve executar reparos no computador. Danos decorrentes de mão-de-obra não autorizada pela Dell™ não serão cobertos pela garantia.

**⚠️ AVISO:** Para evitar descarga eletrostática, elimine a eletricidade estática do seu corpo usando uma pulseira antiestática ou tocando periodicamente em uma superfície metálica sem pintura (como um conector do computador).

**⚠️ AVISO:** Para ajudar a evitar danos à placa de sistema, remova a bateria principal (consulte [Como remover a bateria](#)) antes de trabalhar na parte interna do computador.

## Como remover a tampa da base

1. Siga as instruções descritas em [Antes de começar](#).
2. Remova a bateria (consulte [Como remover a bateria](#)).
3. Solte o parafuso prisioneiro que prende a tampa da base à base do computador.
4. Retire a tampa da base com os dedos e verifique se está solta das abas na base do computador.
5. Levante a tampa da base do computador.



1	abas (2)	2	tampa da base
3	parafuso prisioneiro		

## Como recolocar a tampa da base

1. Siga as instruções descritas em [Antes de começar](#).
2. Deslize as duas abas da tampa da base nos slots da base do computador.
3. Encaixe a tampa da base no lugar.
4. Aperte o parafuso prisioneiro que prende a tampa da base à base do computador.
5. Instale a bateria (consulte [Como recolocar a bateria](#)).

**⚠️ AVISO:** Antes de ligar o computador, recoloque todos os parafusos e verifique se nenhum parafuso foi esquecido dentro do computador. A negligência no cumprimento desta instrução pode resultar em danos ao computador.

---

[Voltar à página do índice](#)

[Voltar à página do índice](#)

## Antes de começar

### Manual de Serviço do Dell™ Inspiron™ N5010/M5010

- [Ferramentas recomendadas](#)
- [Como desligar o computador](#)
- [Antes de trabalhar na parte interna do computador](#)

Este manual apresenta as instruções para a remoção e instalação dos componentes do computador. A menos que seja especificado de outra forma, supõem-se que as seguintes condições são verdadeiras:

1. Foram executadas as etapas em [Como desligar o computador](#) e [Antes de trabalhar na parte interna do computador](#).
1. As informações de segurança fornecidas com o computador foram lidas.
1. Um componente pode ser substituído ou, se tiver sido adquirido separadamente, ele pode ser instalado executando o procedimento de remoção na ordem inversa.

---


## Ferramentas recomendadas

Os procedimentos descritos neste documento podem exigir as seguintes ferramentas:

1. Chave de fenda pequena
1. Chave Phillips
1. Haste plástica
1. Programa executável de atualização do BIOS, disponível em [support.dell.com](http://support.dell.com) (em Inglês)

---

## Como desligar o computador


 **AVISO:** Para evitar a perda de dados, salve e feche todos os arquivos e saia dos programas abertos antes de desligar o computador.

1. Salve e feche todos os arquivos abertos e saia de todos os programas que também estiverem abertos.
2. Desligue o sistema operacional:

*Microsoft® Windows Vista®:*

Clique em **Iniciar** , clique na seta  e, em seguida, clique em **Desligar**.

*Windows® 7:*


Clique em **Iniciar** , e, em seguida, clique em **Desligar**.


3. Certifique-se de que o computador esteja desligado. Se o computador não desligar automaticamente quando o sistema operacional for desativado, pressione e mantenha pressionado o botão liga/desliga.


---

## Antes de trabalhar na parte interna do computador

Use as instruções de segurança abaixo para ajudar a proteger o computador contra danos em potencial e para ajudar a garantir a sua segurança pessoal.

 **ADVERTÊNCIA:** Antes de trabalhar na parte interna do computador, siga as instruções de segurança fornecidas com o computador. Para obter mais informações sobre as práticas de segurança recomendadas, consulte a página inicial sobre conformidade normativa em [www.dell.com/regulatory\\_compliance](http://www.dell.com/regulatory_compliance).

 **AVISO:** Para evitar descarga eletrostática, elimine a eletricidade estática do seu corpo usando uma pulseira antiestática ou tocando periodicamente em uma superfície metálica sem pintura (como um conector do computador).

 **AVISO:** Manuseie os componentes e as placas com cuidado. Não toque nos componentes ou nos contatos da placa. Segure a placa pelas extremidades ou pelo suporte metálico de instalação. Segure componentes, como processadores, pelas bordas e não pelos pinos.

 **AVISO:** Somente um técnico credenciado deve executar reparos no computador. Danos decorrentes de mão-de-obra não autorizada pela Dell™ não serão cobertos pela garantia.

△ **AVISO:** Ao desconectar um cabo, puxe-o pelo conector ou pela respectiva aba de puxar e nunca pelo próprio cabo. Alguns cabos possuem conectores com presilhas de travamento. Se for desconectar esse tipo de cabo, pressione as presilhas de travamento antes de desconectá-lo. Ao separar os conectores, mantenha-os alinhados para evitar a torção dos pinos. Além disso, antes de conectar um cabo, verifique se ambos os conectores estão alinhados corretamente.

△ **AVISO:** Para evitar danos ao computador, execute o procedimento a seguir antes de começar a trabalhar em sua parte interna.

1. Prepare uma superfície de trabalho plana e limpa para evitar que a tampa do computador seja arranhada.
2. Desligue o computador (consulte [Como desligar o computador](#)) e todos os dispositivos conectados.

△ **AVISO:** Para desconectar o cabo de rede, primeiro desconecte-o do computador e, em seguida, desconecte-o do dispositivo de rede.

3. Desconecte todos os cabos telefônicos ou de rede do computador.
4. Pressione e ejete as placas instaladas do leitor de cartão de mídia 7 em 1.
5. Desconecte o computador e todos os dispositivos conectados das tomadas elétricas.
6. Desconecte todos os dispositivos conectados ao computador.

△ **AVISO:** Para ajudar a evitar danos à placa de sistema, remova a bateria principal (consulte [Como remover a bateria](#)) antes de trabalhar na parte interna do computador.

7. Remova a bateria (consulte [Como remover a bateria](#)).
8. Desvire o computador, abra a tela e pressione o botão liga/desliga para aterrar a placa de sistema.

---


[Voltar à página do índice](#)

[Voltar à página do índice](#)

## Como atualizar o BIOS

### Manual de Serviço do Dell™ Inspiron™ N5010/M5010

1. Ligue o computador.
2. Acesse [support.dell.com/support/downloads](http://support.dell.com/support/downloads) (em Inglês).
3. Localize o arquivo de atualização do BIOS para o seu computador:


 **NOTA:** A Etiqueta de serviço do seu computador está localizada em um rótulo na parte inferior do computador.

Se você tem a Etiqueta de serviço do computador:

- a. Clique em **Enter a Service Tag** (Inserir uma etiqueta de serviço).
- b. Digite a etiqueta de serviço do computador no campo **Enter a service tag:** (Insira uma etiqueta de serviço:), clique em **Go** (Ir), e siga para a [etapa 4](#).

Se você não tem a etiqueta de serviço do computador:

- a. Selecione o tipo de produto na lista **Select Your Product Family** (Selecionar família de produto).
- b. Selecione a marca do produto na lista **Select Your Product Line** (Selecionar a linha de produto).
- c. Selecione o número do modelo do produto na lista **Select Your Product Model** (Selecionar modelo do produto).

 **NOTA:** Se você selecionou um modelo diferente e quiser começar de novo, clique em **Start Over** (Recomeçar) no canto direito do menu.

- d. Clique em **Confirm** (Confirmar).

4. Uma lista de resultados é exibida na tela. Clique em **BIOS**.
5. Clique em **Download** para baixar o arquivo mais recente do BIOS. A janela **File Download** (Download de arquivo) é exibida.
6. Clique em **Save** (Salvar) para salvar o arquivo na sua área de trabalho. O arquivo será salvo na sua área de trabalho.
7. Clique em **Close** (Fechar) se a janela **Download Complete** (Download concluído) for exibida. O ícone do arquivo é exibido na área de trabalho e é intitulado da mesma forma que o arquivo baixado de atualização do BIOS.
8. Clique duas vezes no ícone do arquivo mostrado na área de trabalho e siga as instruções apresentadas na tela.

---

[Voltar à página do índice](#)

[Voltar à página do índice](#)

## Módulo interno com tecnologia sem fio Bluetooth®

Manual de Serviço do Dell™ Inspiron™ N5010/M5010

- [Como remover o módulo Bluetooth](#)
- [Como recolocar o módulo Bluetooth](#)

**⚠️ ADVERTÊNCIA:** Antes de trabalhar na parte interna do computador, siga as instruções de segurança fornecidas com o computador. Para obter mais informações sobre as práticas de segurança recomendadas, consulte a página inicial sobre conformidade normativa em [www.dell.com/regulatory\\_compliance](http://www.dell.com/regulatory_compliance).

**⚠️ AVISO:** Somente um técnico credenciado deve executar reparos no computador. Danos decorrentes de mão-de-obra não autorizada pela Dell™ não serão cobertos pela garantia.

**⚠️ AVISO:** Para evitar descarga eletrostática, elimine a eletricidade estática do seu corpo usando uma pulseira antiestática ou tocando periodicamente em uma superfície metálica sem pintura (como um conector do computador).

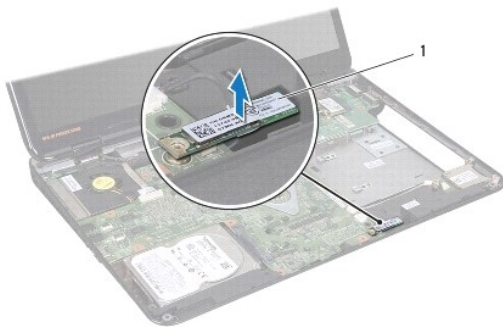
**⚠️ AVISO:** Para ajudar a evitar danos à placa de sistema, remova a bateria principal (consulte [Como remover a bateria](#)) antes de trabalhar na parte interna do computador.

Se você adquiriu uma placa com a tecnologia sem fio Bluetooth com seu computador, ela já virá instalada.

---

### Como remover o módulo Bluetooth

1. Siga as instruções descritas em [Antes de começar](#).
2. Remova a bateria (consulte [Como remover a bateria](#)).
3. Remova a tampa da base (consulte [Como remover a tampa da base](#)).
4. Remova o(s) módulo(s) de memória (consulte [Como remover o\(s\) módulo\(s\) de memória](#)).
5. Remova a unidade óptica (consulte [Como remover a unidade óptica](#)).
6. Remova o teclado (consulte [Como remover o teclado](#)).
7. Remova o apoio para as mãos (consulte [Como remover o apoio para as mãos](#)).
8. Levante o módulo Bluetooth para removê-lo do conector na placa de sistema.




1	módulo Bluetooth
---	------------------

---

### Como recolocar o módulo Bluetooth

1. Siga as instruções descritas em [Antes de começar](#).
2. Alinhe o conector no módulo Bluetooth com o conector na placa de sistema e pressione o módulo Bluetooth até assentá-lo totalmente.
3. Recoloque o apoio para as mãos (consulte [Como recolocar o apoio para as mãos](#)).

4. Recoloque o teclado (consulte [Como recolocar o teclado](#)).
5. Recoloque a unidade óptica (consulte [Como recolocar a unidade óptica](#)).
6. Recoloque o(s) módulo(s) de memória (consulte [Como recolocar o\(s\) módulo\(s\) de memória](#)).
7. Recoloque a tampa da base (consulte [Como recolocar a tampa da base](#)).
8. Instale a bateria (consulte [Como recolocar a bateria](#)).

 **AVISO:** Antes de ligar o computador, recoloque todos os parafusos e verifique se nenhum parafuso foi esquecido dentro do computador. A negligência no cumprimento desta instrução pode resultar em danos ao computador.

---

[Voltar à página do índice](#)



[Voltar à página do índice](#)

## Módulo da câmera

Manual de Serviço do Dell™ Inspiron™ N5010/M5010

- [Como remover o módulo da câmera](#)
- [Como recolocar o módulo da câmera](#)

**⚠️ ADVERTÊNCIA:** Antes de trabalhar na parte interna do computador, siga as instruções de segurança fornecidas com o computador. Para obter mais informações sobre as práticas de segurança recomendadas, consulte a página inicial sobre conformidade normativa em [www.dell.com/regulatory\\_compliance](http://www.dell.com/regulatory_compliance).

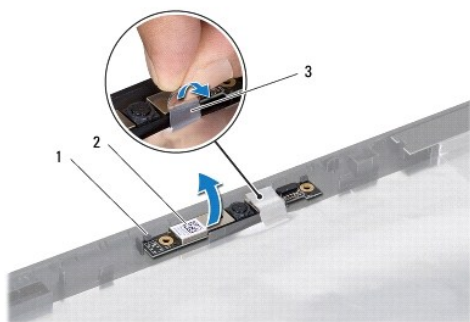
**⚠️ AVISO:** Somente um técnico credenciado deve executar reparos no computador. Danos decorrentes de mão-de-obra não autorizada pela Dell™ não serão cobertos pela garantia.

**⚠️ AVISO:** Para evitar descarga eletrostática, elimine a eletricidade estática do seu corpo usando uma pulseira antiestática ou tocando periodicamente em uma superfície metálica sem pintura (como um conector do computador).

**⚠️ AVISO:** Para ajudar a evitar danos à placa de sistema, remova a bateria principal (consulte [Como remover a bateria](#)) antes de trabalhar na parte interna do computador.

### Como remover o módulo da câmera

1. Siga as instruções descritas em [Antes de começar](#).
2. Remova a bateria (consulte [Como remover a bateria](#)).
3. Remova a tampa da base (consulte [Como remover a tampa da base](#)).
4. Remova o(s) módulo(s) de memória (consulte [Como remover o\(s\) módulo\(s\) de memória](#)).
5. Remova a unidade óptica (consulte [Como remover a unidade óptica](#)).
6. Remova o teclado (consulte [Como remover o teclado](#)).
7. Remova o apoio para as mãos (consulte [Como remover o apoio para as mãos](#)).
8. Remova o conjunto da tela (consulte [Como remover o conjunto da tela](#)).
9. Remova o painel frontal da tela (consulte [Como remover o painel frontal da tela](#)).
10. Remova o painel da tela (consulte [Como remover o painel da tela](#)).
11. Desprenda a fita metálica que prende o módulo da câmera à tampa da tela.
12. Remova o módulo da câmera das travas de fixação.
13. Levante o módulo da câmera e remova-o da tampa da tela.




1	travas (2)	2	módulo da câmera
3	fita metálica		

---

## Como recolocar o módulo da câmera

1. Siga as instruções descritas em [Antes de começar](#).
2. Coloque o módulo da câmera na tampa da tela e pressione o módulo até que esteja totalmente encaixado.
3. Recoloque a fita metálica que prende o módulo da câmera à tampa da tela.
4. Recoloque o painel da tela (consulte [Como recolocar o painel da tela](#)).
5. Recoloque o painel frontal da tela (consulte [Como recolocar o painel frontal da tela](#)).
6. Recoloque o conjunto da tela (consulte [Como recolocar o conjunto de tela](#)).
7. Recoloque o apoio para as mãos (consulte [Como recolocar o apoio para as mãos](#)).
8. Recoloque o teclado (consulte [Como recolocar o teclado](#)).
9. Recoloque a unidade óptica (consulte [Como recolocar a unidade óptica](#)).
10. Recoloque o(s) módulo(s) de memória (consulte [Como recolocar o\(s\) módulo\(s\) de memória](#)).
11. Recoloque a tampa da base (consulte [Como recolocar a tampa da base](#)).
12. Instale a bateria (consulte [Como recolocar a bateria](#)).

 **AVISO:** Antes de ligar o computador, recoloque todos os parafusos e verifique se nenhum parafuso foi esquecido dentro do computador. A negligência no cumprimento desta instrução pode resultar em danos ao computador.

---

[Voltar à página do índice](#)

[Voltar à página do índice](#)

## Placa do leitor de cartão de mídia

Manual de Serviço do Dell™ Inspiron™ N5010/M5010

- [Como remover a placa do leitor de cartão de mídia](#)
- [Como recolocar a placa do leitor de cartão de mídia](#)

**⚠️ ADVERTÊNCIA:** Antes de trabalhar na parte interna do computador, siga as instruções de segurança fornecidas com o computador. Para obter mais informações sobre as práticas de segurança recomendadas, consulte a página inicial sobre conformidade normativa em [www.dell.com/regulatory\\_compliance](http://www.dell.com/regulatory_compliance).

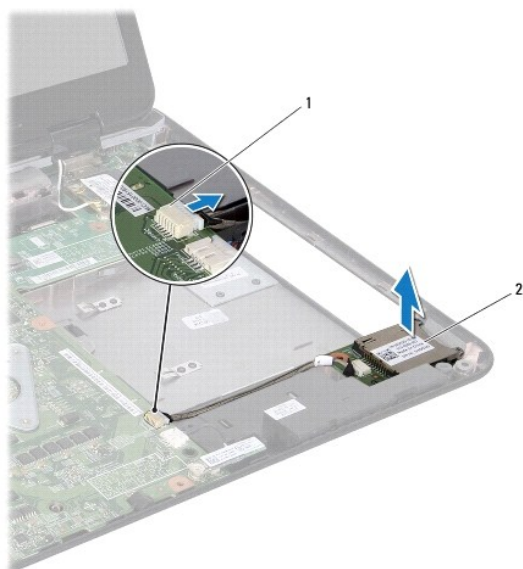
**⚠️ AVISO:** Somente um técnico credenciado deve executar reparos no computador. Danos decorrentes de mão-de-obra não autorizada pela Dell™ não serão cobertos pela garantia.

**⚠️ AVISO:** Para evitar descarga eletrostática, elimine a eletricidade estática do seu corpo usando uma pulseira antiestática ou tocando periodicamente em uma superfície metálica sem pintura (como um conector do computador).

**⚠️ AVISO:** Para ajudar a evitar danos à placa de sistema, remova a bateria principal (consulte [Como remover a bateria](#)) antes de trabalhar na parte interna do computador.

### Como remover a placa do leitor de cartão de mídia

1. Siga as instruções descritas em [Antes de começar](#).
2. Remova a bateria (consulte [Como remover a bateria](#)).
3. Remova a tampa da base (consulte [Como remover a tampa da base](#)).
4. Remova o(s) módulo(s) de memória (consulte [Como remover o\(s\) módulo\(s\) de memória](#)).
5. Remova a unidade óptica (consulte [Como remover a unidade óptica](#)).
6. Remova o teclado (consulte [Como remover o teclado](#)).
7. Remova o apoio para as mãos (consulte [Como remover o apoio para as mãos](#)).
8. Desconecte o cabo da placa do leitor de cartão de mídia do conector na placa de sistema e remova o cabo da respectiva guia de roteamento.
9. Retire a placa do leitor de cartão de mídia da base do computador.




1	conector da placa do sistema	2	placa do leitor de cartão de mídia
---	------------------------------	---	------------------------------------

---

## Como recolocar a placa do leitor de cartão de mídia

1. Siga as instruções descritas em [Antes de começar](#).
2. Alinhe a placa do leitor de cartão de mídia com a trava na base do computador e posicione a placa do leitor de cartão de mídia no lugar.
3. Passe o cabo da placa do leitor de cartão de mídia através da guia de roteamento.
4. Conecte o cabo da placa do leitor de cartão de mídia ao respectivo conector na placa de sistema.
5. Recoloque o apoio para as mãos (consulte [Como recolocar o apoio para as mãos](#)).
6. Recoloque o teclado (consulte [Como recolocar o teclado](#)).
7. Recoloque a unidade óptica (consulte [Como recolocar a unidade óptica](#)).
8. Recoloque o(s) módulo(s) de memória (consulte [Como recolocar o\(s\) módulo\(s\) de memória](#)).
9. Recoloque a tampa da base (consulte [Como recolocar a tampa da base](#)).
10. Instale a bateria (consulte [Como recolocar a bateria](#)).

 **AVISO:** Antes de ligar o computador, recoloque todos os parafusos e verifique se nenhum parafuso foi esquecido dentro do computador. A negligência no cumprimento desta instrução pode resultar em danos ao computador.

---

[Voltar à página do índice](#)

[Voltar à página do índice](#)

## Bateria de célula tipo moeda

Manual de Serviço do Dell™ Inspiron™ N5010/M5010

- [Como remover a bateria de célula tipo moeda](#)
- [Como recolocar a bateria de célula tipo moeda](#)

**⚠️ ADVERTÊNCIA:** Antes de trabalhar na parte interna do computador, siga as instruções de segurança fornecidas com o computador. Para obter mais informações sobre as práticas de segurança recomendadas, consulte a página inicial sobre conformidade normativa em [www.dell.com/regulatory\\_compliance](http://www.dell.com/regulatory_compliance).

**⚠️ AVISO:** Somente um técnico credenciado deve executar reparos no computador. Danos decorrentes de mão-de-obra não autorizada pela Dell™ não serão cobertos pela garantia.

**⚠️ AVISO:** Para evitar descarga eletrostática, elimine a eletricidade estática do seu corpo usando uma pulseira antiestática ou tocando periodicamente em uma superfície metálica sem pintura (como um conector do computador).

**⚠️ AVISO:** Para ajudar a evitar danos à placa de sistema, remova a bateria principal (consulte [Como remover a bateria](#)) antes de trabalhar na parte interna do computador.

### Como remover a bateria de célula tipo moeda

1. Siga as instruções descritas em [Antes de começar](#).
2. Remova a bateria (consulte [Como remover a bateria](#)).
3. Siga as instruções da [etapa 3](#) à [etapa 14](#) em [Como remover a placa do sistema](#).
4. Com o uso de uma haste plástica, solte a bateria de célula tipo moeda do slot na placa de sistema.



1	haste plástica	2	bateria de célula tipo moeda
---	----------------	---	------------------------------

### Como recolocar a bateria de célula tipo moeda

1. Siga as instruções descritas em [Antes de começar](#).
2. Coloque a bateria de célula tipo moeda com o polo positivo para cima.
3. Deslize a bateria de célula tipo moeda para dentro do slot e pressione-a gentilmente até encaixá-la no lugar.
4. Siga as instruções da [etapa 5](#) à [etapa 17](#) em [Como recolocar a placa de sistema](#).
5. Instale a bateria (consulte [Como recolocar a bateria](#)).

**⚠️ AVISO:** Antes de ligar o computador, recoloque todos os parafusos e verifique se nenhum parafuso foi esquecido dentro do computador. A negligência no cumprimento desta instrução pode resultar em danos ao computador.

[Voltar à página do índice](#)

[Voltar à página do índice](#)

## Módulo do processador

Manual de Serviço do Dell™ Inspiron™ N5010/M5010

- [Como remover o módulo do processador](#)
- [Como recolocar o módulo do processador](#)

**⚠ ADVERTÊNCIA:** Antes de trabalhar na parte interna do computador, siga as instruções de segurança fornecidas com o computador. Para obter mais informações sobre as práticas de segurança recomendadas, consulte a página inicial sobre conformidade normativa em [www.dell.com/regulatory\\_compliance](http://www.dell.com/regulatory_compliance).

**⚠ AVISO:** Somente um técnico credenciado deve executar reparos no computador. Danos decorrentes de mão-de-obra não autorizada pela Dell™ não serão cobertos pela garantia.

**⚠ AVISO:** Para evitar descarga eletrostática, elimine a eletricidade estática do seu corpo usando uma pulseira antiestática ou tocando periodicamente em uma superfície metálica sem pintura (como um conector do computador).

**⚠ AVISO:** Para ajudar a evitar danos à placa de sistema, remova a bateria principal (consulte [Como remover a bateria](#)) antes de trabalhar na parte interna do computador.

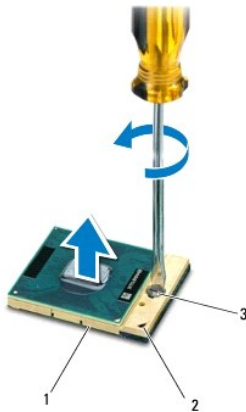
### Como remover o módulo do processador

1. Siga as instruções descritas em [Antes de começar](#).
2. Remova a bateria (consulte [Como remover a bateria](#)).
3. Siga as instruções da [etapa 3](#) à [etapa 14](#) em [Como remover a placa do sistema](#).
4. Remova o dissipador de calor do processador (consulte [Como remover o dissipador de calor do processador](#)).

**⚠ AVISO:** Para evitar contato intermitente entre o parafuso do soquete ZIF e o processador, pressione para aplicar uma leve pressão ao centro do processador enquanto gira o parafuso do ressalto.

**⚠ AVISO:** Para evitar danos ao processador, segure a chave de fenda de forma que fique perpendicular ao processador quando girar o parafuso do ressalto.

5. Para soltar o soquete ZIF, use uma chave de fenda pequena e gire o parafuso do ressalto do soquete ZIF no sentido anti-horário até a parada do ressalto.




1	soquete ZIF	2	canto do pino 1
3	parafuso do ressalto do soquete ZIF		

**⚠ AVISO:** Para garantir o máximo resfriamento do processador, não toque nas áreas de transferência de calor no conjunto de resfriamento térmico do processador. A oleosidade da sua pele pode reduzir a capacidade de transferência de calor das plaquetas térmicas.


 **AVISO:** Ao remover o módulo do processador, puxe o módulo para retirá-lo. Tenha cuidado para não curvar os pinos do módulo do processador.

6. Levante o módulo do processador do soquete ZIF.
- 

## Como recolocar o módulo do processador

 **NOTA:** Se um novo processador for instalado, você receberá um novo conjunto de dissipação de calor, o qual inclui uma plaqueta térmica já afixada ou você receberá uma nova plaqueta térmica acompanhada da documentação que ilustra a instalação correta.


1. Siga as instruções descritas em [Antes de começar](#).
2. Alinhe o canto do pino 1 do módulo do processador com o canto do pino 1 do soquete ZIF e depois insira o módulo do processador.

 **NOTA:** O canto do pino 1 do módulo do processador tem um triângulo que fica alinhado com o triângulo no canto do pino 1 do soquete ZIF.

Quando o módulo do processador estiver assentado corretamente, todos os quatro cantos se alinham no mesmo nível. Se um ou mais cantos do módulo estiverem mais altos que os outros, isso significa que o módulo não está assentado corretamente.

 **AVISO:** Para evitar danos ao módulo do processador, segure a chave de fenda de forma que fique perpendicular ao processador quando girar o parafuso do ressalto.

3. Aperte o soquete ZIF girando o parafuso do ressalto no sentido horário para prender o módulo do processador à placa de sistema.
4. Recoloque o dissipador de calor do processador (consulte [Como recolocar o dissipador de calor do processador](#)).
5. Siga as instruções da [etapa 5](#) à [etapa 17](#) em [Como recolocar a placa de sistema](#).
6. Instale a bateria (consulte [Como recolocar a bateria](#)).

 **AVISO:** Antes de ligar o computador, recoloque todos os parafusos e verifique se nenhum parafuso foi esquecido dentro do computador. A negligência no cumprimento desta instrução pode resultar em danos ao computador.

---

[Voltar à página do índice](#)

[Voltar à página do índice](#)

## Dissipador de calor do processador

Manual de Serviço do Dell™ Inspiron™ N5010/M5010

- [Como remover o dissipador de calor do processador](#)
- [Como recolocar o dissipador de calor do processador](#)

**⚠️ ADVERTÊNCIA:** Antes de trabalhar na parte interna do computador, siga as instruções de segurança fornecidas com o computador. Para obter mais informações sobre as práticas de segurança recomendadas, consulte a página inicial sobre conformidade normativa em [www.dell.com/regulatory\\_compliance](http://www.dell.com/regulatory_compliance).

**⚠️ ADVERTÊNCIA:** Se você remover o dissipador de calor do processador do computador enquanto ele ainda estiver quente, não toque na caixa metálica do dissipador de calor do processador.

**⚠️ AVISO:** Somente um técnico credenciado deve executar reparos no computador. Danos decorrentes de mão-de-obra não autorizada pela Dell™ não serão cobertos pela garantia.

**⚠️ AVISO:** Para evitar descarga eletrostática, elimine a eletricidade estática do seu corpo usando uma pulseira antiestática ou tocando periodicamente em uma superfície metálica sem pintura (como um conector do computador).

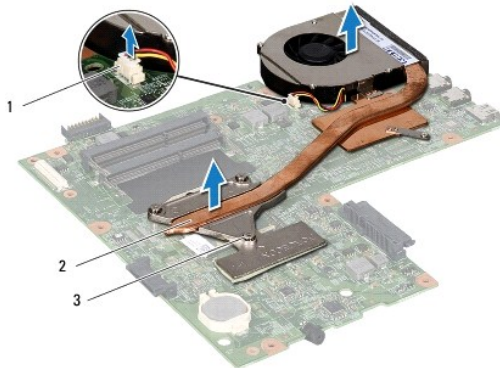
**⚠️ AVISO:** Para ajudar a evitar danos à placa de sistema, remova a bateria principal (consulte [Como remover a bateria](#)) antes de trabalhar na parte interna do computador.

### Como remover o dissipador de calor do processador

1. Siga as instruções descritas em [Antes de começar](#).
2. Remova a bateria (consulte [Como remover a bateria](#)).
3. Siga as instruções da [etapa 3](#) à [etapa 14](#) em [Como remover a placa do sistema](#).
4. Desconecte o cabo do ventilador do conector na placa de sistema.
5. Em ordem sequencial (indicada no dissipador de calor do processador), solte os quatro parafusos prisioneiros que prendem o dissipador de calor do processador à placa de sistema.

**🔧 NOTA:** A aparência e o número de parafusos do dissipador de calor do processador podem variar, com base no modelo do computador.

6. Levante e remova da placa de sistema e o dissipador de calor do processador.




1	conector do cabo do ventilador	2	dissipador de calor do processador
3	parafusos prisioneiros (4)		

### Como recolocar o dissipador de calor do processador


**🔧 NOTA:** Esse procedimento presume que você já tenha removido o dissipador de calor do processador e que esteja preparado para recolocá-lo.



1. Siga as instruções descritas em [Antes de começar](#).
2. Coloque o dissipador de calor do processador na placa de sistema.
3. Alinhe os quatro parafusos prisioneiros no dissipador de calor do processador com os orifícios dos parafusos na placa de sistema e aperte-os em ordem sequencial (indicada no dissipador de calor do processador).

 **NOTA:** A aparência e o número de parafusos do dissipador de calor do processador podem variar, com base no modelo do computador.

4. Conecte o cabo do ventilador ao conector na placa de sistema.
5. Siga as instruções da [etapa 5](#) à [etapa 17](#) em [Como recolocar a placa de sistema](#).
6. Instale a bateria (consulte [Como recolocar a bateria](#)).

 **AVISO:** Antes de ligar o computador, recoloque todos os parafusos e verifique se nenhum parafuso foi esquecido dentro do computador. A negligência no cumprimento desta instrução pode resultar em danos ao computador.

---

[Voltar à página do índice](#)

[Voltar à página do índice](#)

## Tela

### Manual de Serviço do Dell™ Inspiron™ N5010/M5010

- [Conjunto da tela](#)
- [Painel frontal da tela](#)
- [Painel da tela](#)

**⚠️ ADVERTÊNCIA:** Antes de trabalhar na parte interna do computador, siga as instruções de segurança fornecidas com o computador. Para obter mais informações sobre as práticas de segurança recomendadas, consulte a página inicial sobre conformidade normativa em [www.dell.com/regulatory\\_compliance](http://www.dell.com/regulatory_compliance).

**⚠️ AVISO:** Somente um técnico credenciado deve executar reparos no computador. Danos decorrentes de mão-de-obra não autorizada pela Dell™ não serão cobertos pela garantia.

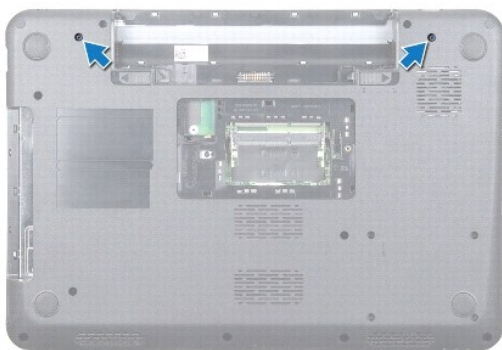
**⚠️ AVISO:** Para evitar descarga eletrostática, elimine a eletricidade estática do seu corpo usando uma pulseira antiestática ou tocando periodicamente em uma superfície metálica sem pintura (como um conector do computador).

**⚠️ AVISO:** Para ajudar a evitar danos à placa de sistema, remova a bateria principal (consulte [Como remover a bateria](#)) antes de trabalhar na parte interna do computador.

## Conjunto da tela

### Como remover o conjunto da tela

1. Siga as instruções descritas em [Antes de começar](#).
2. Remova a bateria (consulte [Como remover a bateria](#)).
3. Remova a tampa da base (consulte [Como remover a tampa da base](#)).
4. Remova o(s) módulo(s) de memória (consulte [Como remover o\(s\) módulo\(s\) de memória](#)).
5. Remova a unidade óptica (consulte [Como remover a unidade óptica](#)).
6. Remova o teclado (consulte [Como remover o teclado](#)).
7. Remova o apoio para as mãos (consulte [Como remover o apoio para as mãos](#)).
8. Vire o computador com a parte de baixo para cima e remova os dois parafusos.



9. Desconecte os cabos da antena da miniplaca.
10. Desconecte o cabo da tela do conector na placa de sistema e remova-o da guia de roteamento.
11. Remova os quatro parafusos (dois de cada lado) que prendem o conjunto da tela à base do computador.
12. Levante e remova o conjunto da tela da base do computador.



1	parafusos (4)	2	cabo da tela
3	cabos da antena da miniplaca	4	conjunto da tela

## Como recolocar o conjunto de tela

1. Siga as instruções descritas em [Antes de começar](#).
2. Coloque o conjunto da tela na posição adequada e recoloque os quatro parafusos (dois de cada lado) que o prendem à base do computador.
3. Passe o cabo da tela pela guia de roteamento e conecte o cabo ao conector na placa de sistema.
4. Conecte os cabos da antena da miniplaca aos conectores na miniplaca.
5. Vire o computador e recoloque os dois parafusos na parte inferior do computador.
6. Recoloque o apoio para as mãos (consulte [Como recolocar o apoio para as mãos](#)).
7. Recoloque o teclado (consulte [Como recolocar o teclado](#)).
8. Recoloque a unidade óptica (consulte [Como recolocar a unidade óptica](#)).
9. Recoloque o(s) módulo(s) de memória (consulte [Como recolocar o\(s\) módulo\(s\) de memória](#)).
10. Recoloque a tampa da base (consulte [Como recolocar a tampa da base](#)).
11. Instale a bateria (consulte [Como recolocar a bateria](#)).

△ **AVISO:** Antes de ligar o computador, recoloque todos os parafusos e verifique se nenhum parafuso foi esquecido dentro do computador. A negligência no cumprimento desta instrução pode resultar em danos ao computador.

## Painel frontal da tela

### Como remover o painel frontal da tela

△ **AVISO:** O painel frontal da tela é extremamente frágil. Tenha cuidado ao removê-la para evitar danos a ele.

1. Siga as instruções descritas em [Antes de começar](#).

2. Remova o conjunto da tela (consulte [Como remover o conjunto da tela](#)).
3. Com as pontas dos dedos, levante com cuidado a borda interna do painel frontal da tela.
4. Remova o painel frontal da tela.



1 painel frontal da tela

## Como recolocar o painel frontal da tela

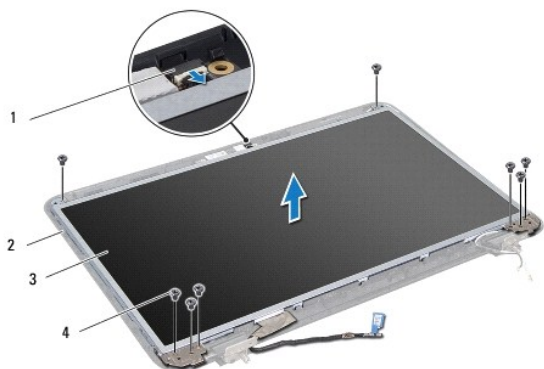
1. Siga as instruções descritas em [Antes de começar](#).
2. Alinhe a moldura da tela sobre o painel frontal da tela e encaixe-a delicadamente no lugar.
3. Recoloque o conjunto da tela (consulte [Como recolocar o conjunto de tela](#)).

---

## Painel da tela

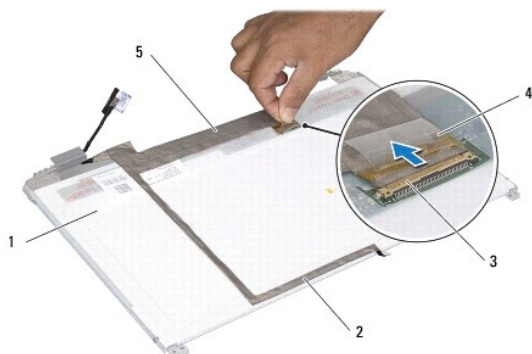
### Como remover o painel da tela

1. Siga as instruções descritas em [Antes de começar](#).
2. Remova o conjunto da tela (consulte [Como remover o conjunto da tela](#)).
3. Remova o painel frontal da tela (consulte [Como remover o painel frontal da tela](#)).
4. Desconecte o cabo da câmera do conector no módulo da câmera.
5. Remova os oito parafusos que prendem o painel da tela à tampa da tela.



1	conector do cabo da câmara	2	tampa da tela
3	painel da tela	4	parafusos (8)

6. Levante o painel da tela para fora da tampa da tela.
7. Vire o painel da tela e coloque-o sobre uma superfície limpa.
8. Levante a fita que prende o cabo da tela ao conector da placa da tela e desconecte o cabo da tela.
9. Solte o cabo da câmara da parte traseira do painel da tela.



1	parte traseira do painel da tela	2	cabo da câmara
3	conector da placa da tela	4	fita
5	cabo da tela		


10. Remova os quatro parafusos (dois em cada lado) que prendem os suportes do painel ao painel da tela.



1	suportes do painel da tela (2)	2	parafusos (4)
---	--------------------------------	---	---------------

## Como recolocar o painel da tela

1. Siga as instruções descritas em [Antes de começar](#).
2. Recoloque os quatro parafusos (dois de cada lado) que prendem os suportes ao painel da tela.
3. Conecte o cabo da tela ao conector da placa da tela e prenda-o com a fita.
4. Junte o cabo da câmera à parte traseira do painel da tela com a fita.
5. Coloque o painel da tela na tampa da tela e conecte o cabo da câmera ao conector no módulo da câmera.
6. Alinhe os orifícios dos parafusos do painel da tela aos orifícios dos parafusos da tampa da tela.
7. Recoloque os oito parafusos que prendem o painel da tela à tampa da tela.
8. Recoloque o painel frontal da tela (consulte [Como recolocar o painel frontal da tela](#)).
9. Recoloque o conjunto da tela (consulte [Como recolocar o conjunto de tela](#)).

 **AVISO:** Antes de ligar o computador, recoloque todos os parafusos e verifique se nenhum parafuso foi esquecido dentro do computador. A negligência no cumprimento desta instrução pode resultar em danos ao computador.

---










[Voltar à página do índice](#)

[Voltar à página do índice](#)


## Disco rígido

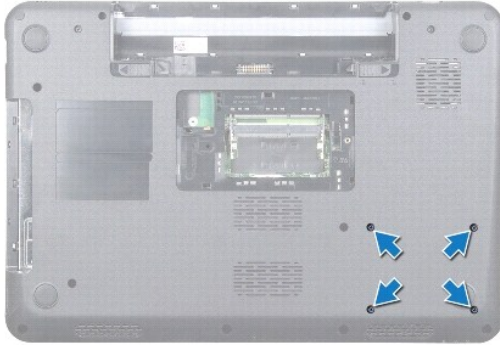
Manual de Serviço do Dell™ Inspiron™ N5010/M5010

- [Como remover o disco rígido](#)
- [Como recolocar o disco rígido](#)

-  **ADVERTÊNCIA:** Antes de trabalhar na parte interna do computador, siga as instruções de segurança fornecidas com o computador. Para obter mais informações sobre as práticas de segurança recomendadas, consulte a página inicial sobre conformidade normativa em [www.dell.com/regulatory\\_compliance](http://www.dell.com/regulatory_compliance).
-  **ADVERTÊNCIA:** Caso você precise remover o disco rígido do computador enquanto a unidade estiver quente, não toque na caixa metálica do disco rígido.
-  **AVISO:** Somente um técnico credenciado deve executar reparos no computador. Danos decorrentes de mão-de-obra não autorizada pela Dell™ não serão cobertos pela garantia.
-  **AVISO:** Para evitar a perda de dados, desligue o computador (consulte [Como desligar o computador](#)) antes de remover o disco rígido. Não remova o disco rígido quando o computador estiver ligado ou no estado de economia de energia.
-  **AVISO:** Para evitar descarga eletrostática, elimine a eletricidade estática do seu corpo usando uma pulseira antiestática ou tocando periodicamente em uma superfície metálica sem pintura (como um conector do computador).
-  **AVISO:** As unidades de disco rígido são extremamente frágeis. Tenha cuidado ao manusear a unidade de disco rígido.
-  **AVISO:** Para ajudar a evitar danos à placa de sistema, remova a bateria principal (consulte [Como remover a bateria](#)) antes de trabalhar na parte interna do computador.
-  **NOTA:** A Dell não garante a compatibilidade com discos rígidos de terceiros nem dá suporte para esses discos.
-  **NOTA:** Se você estiver instalando um disco rígido de um fornecedor diferente da Dell, será preciso instalar um sistema operacional, drivers e utilitários no novo disco rígido (consulte *Guia de tecnologia Dell*).
- 

## Como remover o disco rígido

1. Siga as instruções descritas em [Antes de começar](#).
  2. Remova a bateria (consulte [Como remover a bateria](#)).
  3. Remova a tampa da base (consulte [Como remover a tampa da base](#)).
  4. Remova o(s) módulo(s) de memória (consulte [Como remover o\(s\) módulo\(s\) de memória](#)).
  5. Remova a unidade óptica (consulte [Como remover a unidade óptica](#)).
  6. Remova o teclado (consulte [Como remover o teclado](#)).
  7. Remova o apoio para as mãos (consulte [Como remover o apoio para as mãos](#)).
-  **AVISO:** Quando o disco rígido não estiver no computador, guarde-o na embalagem protetora antiestática (consulte "Proteção contra descargas eletrostáticas" nas instruções de segurança fornecidas com o computador).
8. Remova os quatro parafusos que prendem o conjunto do disco rígido.



9. Vire o computador e levante o conjunto para tirá-lo do compartimento do disco rígido a fim de desconectar o conjunto do disco rígido do conector na placa de sistema.



1	conjunto do disco rígido
---	--------------------------

10. Puxe a placa intermediária para desconectar o disco rígido.



1	disco rígido	2	placa intermediária
---	--------------	---	---------------------


---

## Como recolocar o disco rígido

1. Siga as instruções descritas em [Antes de começar](#).
2. Remova a nova unidade da embalagem.  
Guarde a embalagem original para usar no armazenamento ou transporte da unidade de disco rígido.
3. Conecte a placa intermediária ao disco rígido.
4. Alinhe o conjunto de disco rígido com o conector na placa de sistema e pressione o conjunto no respectivo compartimento até assentá-lo totalmente.
5. Vire o computador e recoloca os quatro parafusos que prendem o conjunto do disco rígido.
6. Recoloque o apoio para as mãos (consulte [Como recolocar o apoio para as mãos](#)).



7. Recoloque o teclado (consulte [Como recolocar o teclado](#)).
8. Recoloque a unidade óptica (consulte [Como recolocar a unidade óptica](#)).
9. Recoloque o(s) módulo(s) de memória (consulte [Como recolocar o\(s\) módulo\(s\) de memória](#)).
10. Recoloque a tampa da base (consulte [Como recolocar a tampa da base](#)).
11. Instale a bateria (consulte [Como recolocar a bateria](#)).

 **AVISO:** Antes de ligar o computador, recoloque todos os parafusos e verifique se nenhum parafuso foi esquecido dentro do computador. A negligência no cumprimento desta instrução pode resultar em danos ao computador.

12. Instale o sistema operacional no seu computador, se for necessário. Consulte "Como restaurar o sistema operacional" no *Guia de configuração*.
13. Instale os drivers e os utilitários do seu computador, conforme necessário. Para obter mais informações, consulte o *Guia de Tecnologia Dell*.

---

[Voltar à página do índice](#)

[Voltar à página do índice](#)

## Placa de E/S

Manual de Serviço do Dell™ Inspiron™ N5010/M5010

- [Como remover a placa de E/S](#)
- [Como recolocar a placa de E/S](#)

**⚠️ ADVERTÊNCIA:** Antes de trabalhar na parte interna do computador, siga as instruções de segurança fornecidas com o computador. Para obter mais informações sobre as práticas de segurança recomendadas, consulte a página inicial sobre conformidade normativa em [www.dell.com/regulatory\\_compliance](http://www.dell.com/regulatory_compliance).

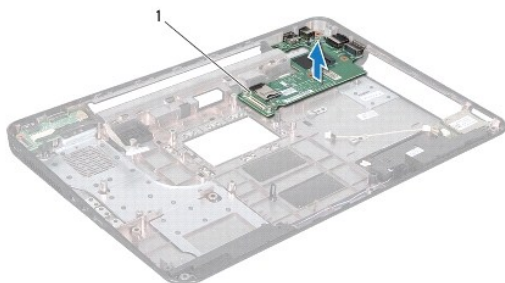
**⚠️ AVISO:** Somente um técnico credenciado deve executar reparos no computador. Danos decorrentes de mão-de-obra não autorizada pela Dell™ não serão cobertos pela garantia.

**⚠️ AVISO:** Para evitar descarga eletrostática, elimine a eletricidade estática do seu corpo usando uma pulseira antiestática ou tocando periodicamente em uma superfície metálica sem pintura (como um conector do computador).

**⚠️ AVISO:** Para ajudar a evitar danos à placa de sistema, remova a bateria principal (consulte [Como remover a bateria](#)) antes de trabalhar na parte interna do computador.

### Como remover a placa de E/S

1. Siga as instruções descritas em [Antes de começar](#).
2. Remova a bateria (consulte [Como remover a bateria](#)).
3. Siga as instruções da [etapa 3](#) à [etapa 13](#) em [Como remover a placa do sistema](#).
4. Remova a tampa intermediária (consulte [Como remover a tampa intermediária](#)).
5. Remova a placa de E/S da trava na base do computador.
6. Retire a placa de E/S da base do computador.



1	placa de E/S
---	--------------

### Como recolocar a placa de E/S

1. Siga as instruções descritas em [Antes de começar](#).
2. Alinhe os conectores da placa de E/S aos slots na base do computador e pressione a placa de E/S até assentá-la totalmente.
3. Recoloque a tampa intermediária (consulte [Como recolocar a tampa intermediária](#)).
4. Siga as instruções da [etapa 6](#) à [etapa 17](#) em [Como recolocar a placa de sistema](#).
5. Instale a bateria (consulte [Como recolocar a bateria](#)).

**⚠️ AVISO:** Antes de ligar o computador, recoloque todos os parafusos e verifique se nenhum parafuso foi esquecido dentro do computador. A negligência no cumprimento desta instrução pode resultar em danos ao computador.

---

[Voltar à página do índice](#)

[Voltar à página do índice](#)

## Teclado

### Manual de Serviço do Dell™ Inspiron™ N5010/M5010

- [Como remover o teclado](#)
- [Como recolocar o teclado](#)

**⚠ ADVERTÊNCIA:** Antes de trabalhar na parte interna do computador, siga as instruções de segurança fornecidas com o computador. Para obter mais informações sobre as práticas de segurança recomendadas, consulte a página inicial sobre conformidade normativa em [www.dell.com/regulatory\\_compliance](http://www.dell.com/regulatory_compliance).

**⚠ AVISO:** Somente um técnico credenciado deve executar reparos no computador. Danos decorrentes de mão-de-obra não autorizada pela Dell™ não serão cobertos pela garantia.

**⚠ AVISO:** Para evitar descarga eletrostática, elimine a eletricidade estática do seu corpo usando uma pulseira antiestática ou tocando periodicamente em uma superfície metálica sem pintura (como um conector do computador).

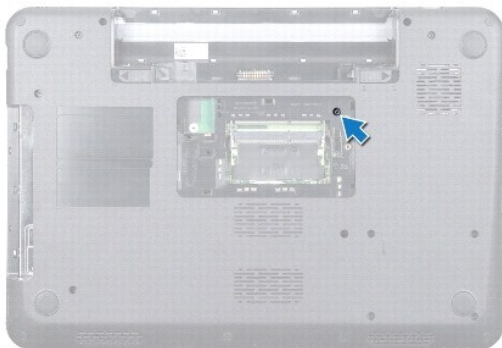
**⚠ AVISO:** Para ajudar a evitar danos à placa de sistema, remova a bateria principal (consulte [Como remover a bateria](#)) antes de trabalhar na parte interna do computador.

---

## Como remover o teclado

1. Siga as instruções descritas em [Antes de começar](#).
2. Remova a bateria (consulte [Como remover a bateria](#)).
3. Remova a tampa da base (consulte [Como remover a tampa da base](#)).
4. Remova o parafuso que prende o teclado à base do computador.

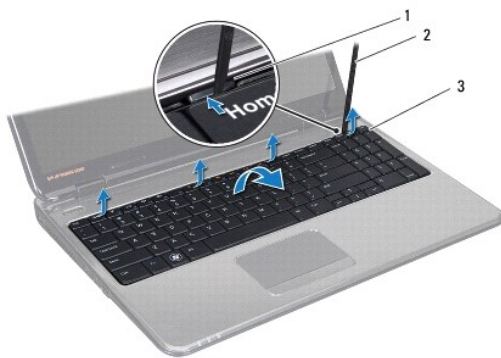
**🔍 NOTA:** O parafuso que prende o teclado à base do computador pode não estar presente em todos os computadores.



5. Vire o computador e abra a tela o máximo possível.

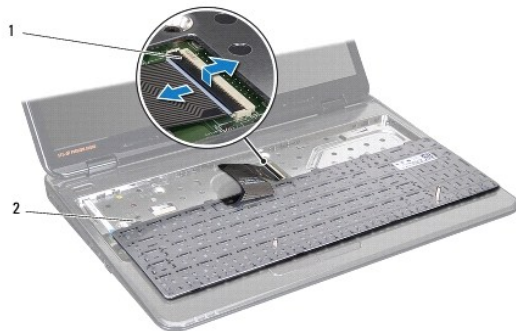
**⚠ AVISO:** Os revestimentos das teclas no teclado são frágeis, podem ser facilmente retirados e a substituição é muito demorada. Cuidado ao remover e manusear o teclado.

6. Pressione o teclado e deslize-o em direção à parte inferior do computador, o máximo possível.
7. Deslize uma haste plástica entre o teclado e o apoio para as mãos, e solte e levante o teclado para desprendê-lo das abas no apoio.



1	abas do apoio para as mãos (4)	2	haste plástica
3	teclado		


8. Levante o teclado e deslize as seis abas na parte inferior do teclado para fora dos slots no apoio para as mãos.
9. Vire o teclado sem puxá-lo com força.
10. Levante a trava do conector e puxe a aba correspondente para desconectar o cabo do teclado do conector na placa de sistema.
11. Retire o teclado do computador.



1	trava do conector	2	abas do teclado (6)
---	-------------------	---	---------------------


## Como recolocar o teclado

1. Siga as instruções descritas em [Antes de começar](#).
2. Deslize o cabo do teclado para dentro do conector na placa de sistema e pressione a trava do conector para prender o cabo.
3. Deslize as seis abas na parte inferior do teclado para dentro dos slots no apoio para as mãos.
4. Pressione delicadamente as bordas do teclado para prendê-lo sob as abas do apoio para as mãos e deslize o teclado para cima.
5. Recoloque o parafuso que prende o teclado à base do computador.

 **NOTA:** O parafuso que prende o teclado à base do computador pode não estar presente em todos os computadores.

6. Recoloque a tampa da base (consulte [Como recolocar a tampa da base](#)).

7. Recoloque a bateria (consulte [Como recolocar a bateria](#)).

 **AVISO:** Antes de ligar o computador, recoloque todos os parafusos e verifique se nenhum parafuso foi esquecido dentro do computador. A negligência no cumprimento desta instrução pode resultar em danos ao computador.

---

[Voltar à página do índice](#)

[Voltar à página do índice](#)

## Módulo(s) de memória

Manual de Serviço do Dell™ Inspiron™ N5010/M5010

- [Como remover o\(s\) módulo\(s\) de memória](#)
- [Como recolocar o\(s\) módulo\(s\) de memória](#)

**⚠️ ADVERTÊNCIA:** Antes de trabalhar na parte interna do computador, siga as instruções de segurança fornecidas com o computador. Para obter mais informações sobre as práticas de segurança recomendadas, consulte a página inicial sobre conformidade normativa em [www.dell.com/regulatory\\_compliance](http://www.dell.com/regulatory_compliance).

**⚠️ AVISO:** Somente um técnico credenciado deve executar reparos no computador. Danos decorrentes de mão-de-obra não autorizada pela Dell™ não serão cobertos pela garantia.

**⚠️ AVISO:** Para evitar descarga eletrostática, elimine a eletricidade estática do seu corpo usando uma pulseira antiestática ou tocando periodicamente em uma superfície metálica sem pintura (como um conector do computador).

**⚠️ AVISO:** Para ajudar a evitar danos à placa de sistema, remova a bateria principal (consulte [Como remover a bateria](#)) antes de trabalhar na parte interna do computador.

Você pode aumentar a memória do computador instalando módulos de memória na placa de sistema. Consulte "Especificações" no *Guia de configuração* para obter informações sobre o tipo de memória compatível com o computador.

**📌 NOTA:** Módulos de memória comprados da Dell™ são cobertos pela garantia do computador.

O computador possui dois conectores SO-DIMM acessíveis ao usuário, identificados como DIMM A e DIMM B, que podem ser acessados pela parte inferior do computador.

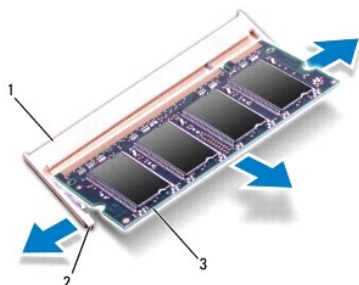
---

### Como remover o(s) módulo(s) de memória

1. Siga as instruções descritas em [Antes de começar](#).
2. Remova a bateria (consulte [Como remover a bateria](#)).
3. Remova a tampa da base (consulte [Como remover a tampa da base](#)).

**⚠️ AVISO:** Para evitar danos no conector do módulo de memória, não use ferramentas para afastar os cliques de fixação do módulo.

4. Use as pontas dos dedos para afastar cuidadosamente os cliques de fixação em cada extremidade do conector do módulo de memória até que o módulo se solte.
5. Remova o módulo de memória do conector.



1	conector do módulo de memória	2	clipes de fixação (2)
3	módulo de memória		

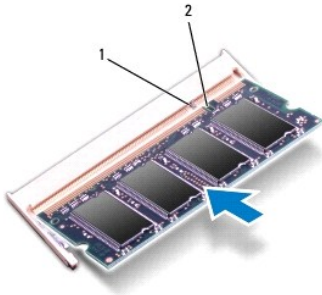
---

### Como recolocar o(s) módulo(s) de memória

△ **AVISO:** Se for necessário instalar módulos de memória em dois conectores, instale um módulo de memória no conector "DIMM A" antes de instalar um módulo no conector "DIMM B".

1. Siga as instruções descritas em [Antes de começar](#).
2. Alinhe o entalhe do módulo de memória com a aba do conector do módulo de memória.
3. Deslize o módulo com firmeza no conector em um ângulo de 45 graus e pressione-o até ouvir um clique de encaixe. Se você não ouvir o clique, remova o módulo e reinstale-o.

🔍 **NOTA:** Se o módulo de memória não estiver instalado corretamente, o computador poderá não ser inicializado.



1	aba	2	entalhe
---	-----	---	---------

4. Recoloque a tampa da base (consulte [Como recolocar a tampa da base](#)).
5. Recoloque a bateria (consulte [Como recolocar a bateria](#)) ou conecte o adaptador CA ao computador e a uma tomada elétrica.

△ **AVISO:** Antes de ligar o computador, recoloque todos os parafusos e verifique se nenhum parafuso foi esquecido dentro do computador. A negligência no cumprimento desta instrução pode resultar em danos ao computador.

6. Ligue o computador.

Ao ser inicializado, o computador detecta os módulos de memória e atualiza automaticamente as informações de configuração do sistema.

Para confirmar a quantidade de memória instalada no computador:

*Windows Vista®:*

Clique em **Iniciar** → **Ajuda e suporte** → **Informações do sistema Dell**.

*Windows® 7:*

Clique em **Iniciar** → **Painel de controle** → **Sistema e segurança** → **Sistema**.

---

[Voltar à página do índice](#)



[Voltar à página do índice](#)

## Tampa intermediária

Manual de Serviço do Dell™ Inspiron™ N5010/M5010

- [Como remover a tampa intermediária](#)
- [Como recolocar a tampa intermediária](#)

**⚠️ ADVERTÊNCIA:** Antes de trabalhar na parte interna do computador, siga as instruções de segurança fornecidas com o computador. Para obter mais informações sobre as práticas de segurança recomendadas, consulte a página inicial sobre conformidade normativa em [www.dell.com/regulatory\\_compliance](http://www.dell.com/regulatory_compliance).

**⚠️ AVISO:** Para evitar descarga eletrostática, elimine a eletricidade estática do seu corpo usando uma pulseira antiestática ou tocando periodicamente em uma superfície metálica sem pintura.

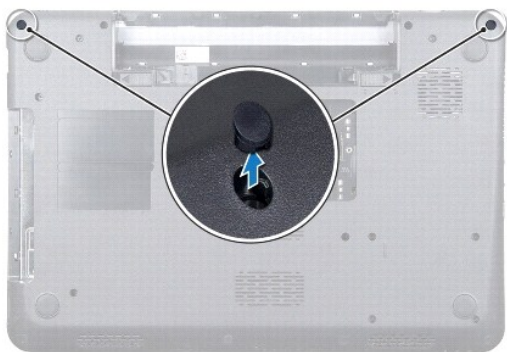
**⚠️ AVISO:** Somente um técnico credenciado deve executar reparos no computador. Danos decorrentes de mão-de-obra não autorizada pela Dell™ não serão cobertos pela garantia.

**⚠️ AVISO:** Para ajudar a evitar danos à placa de sistema, remova a bateria principal (consulte [Como remover a bateria](#)) antes de trabalhar na parte interna do computador.

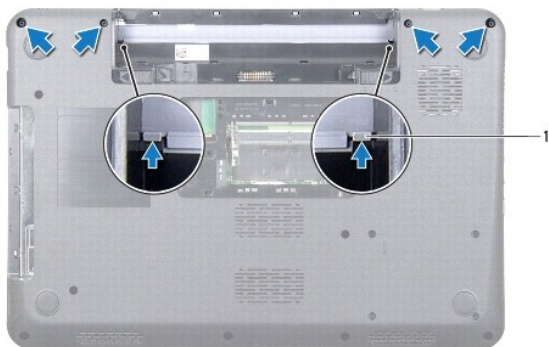
---

## Como remover a tampa intermediária

1. Siga as instruções descritas em [Antes de começar](#).
2. Remova a bateria (consulte [Como remover a bateria](#)).
3. Remova a tampa da base (consulte [Como remover a tampa da base](#)).
4. Remova o(s) módulo(s) de memória (consulte [Como remover o\(s\) módulo\(s\) de memória](#)).
5. Remova a unidade óptica (consulte [Como remover a unidade óptica](#)).
6. Remova o teclado (consulte [Como remover o teclado](#)).
7. Remova o apoio para as mãos (consulte [Como remover o apoio para as mãos](#)).
8. Remova a miniplaca (consulte [Como remover a miniplaca](#)).
9. Remova o conjunto da tela (consulte [Como remover o conjunto da tela](#)).
10. Vire o computador e remova as duas tampas de borracha que cobrem os parafusos.



11. Remova os quatro parafusos que prendem a tampa intermediária à base do computador.
12. Solte as abas que prendem a tampa intermediária à base do computador.



1	abas (2)
---	----------

13. Vire o computador e levante a tampa intermediária da base do computador.



1	tampa intermediária
---	---------------------

---

## Como recolocar a tampa intermediária

1. Alinhe as abas sob a tampa intermediária com os slots da base do computador e encaixe a tampa intermediária no lugar.
2. Vire o computador e recoloque os quatro parafusos que prendem a tampa intermediária à base do computador.
3. Recoloque o conjunto da tela (consulte [Como recolocar o conjunto de tela](#)).
4. Recoloque a miniplaca (consulte [Como recolocar a miniplaca](#)).
5. Recoloque o apoio para as mãos (consulte [Como recolocar o apoio para as mãos](#)).
6. Recoloque o teclado (consulte [Como recolocar o teclado](#)).
7. Recoloque a unidade óptica (consulte [Como recolocar a unidade óptica](#)).
8. Recoloque o(s) módulo(s) de memória (consulte [Como recolocar o\(s\) módulo\(s\) de memória](#)).
9. Recoloque a tampa da base (consulte [Como recolocar a tampa da base](#)).
10. Instale a bateria (consulte [Como recolocar a bateria](#)).

**AVISO:** Antes de ligar o computador, recoloque todos os parafusos e verifique se nenhum parafuso foi esquecido dentro do computador. A negligência no cumprimento desta instrução pode resultar em danos ao computador.

---


[Voltar à página do índice](#)

[Voltar à página do índice](#)


## Miniplaca de rede sem fio

### Manual de Serviço do Dell™ Inspiron™ N5010/M5010


- [Como remover a miniplaca](#)
- [Como recolocar a miniplaca](#)


 **ADVERTÊNCIA:** Antes de trabalhar na parte interna do computador, siga as instruções de segurança fornecidas com o computador. Para obter mais informações sobre as práticas de segurança recomendadas, consulte a página inicial sobre conformidade normativa em [www.dell.com/regulatory\\_compliance](http://www.dell.com/regulatory_compliance).

 **AVISO:** Somente um técnico credenciado deve executar reparos no computador. Danos decorrentes de mão-de-obra não autorizada pela Dell™ não serão cobertos pela garantia.

 **AVISO:** Para evitar descarga eletrostática, elimine a eletricidade estática do seu corpo usando uma pulseira antiestática ou tocando periodicamente em uma superfície metálica sem pintura (como um conector do computador).

 **AVISO:** Para ajudar a evitar danos à placa de sistema, remova a bateria principal (consulte [Como remover a bateria](#)) antes de trabalhar na parte interna do computador.

 **AVISO:** Quando a miniplaca for retirada do computador, guarde-a na embalagem protetora antiestática (consulte "Como se proteger contra descargas eletrostáticas" nas instruções de segurança fornecidas com o computador).

 **NOTA:** A Dell não garante a compatibilidade com miniplacas de terceiros nem dá suporte a essas miniplacas.

Se você comprou uma miniplaca de rede sem fio juntamente com o computador, ela já virá instalada.

O computador suporta um slot para miniplaca de tamanho pequeno:


1. Um slot de miniplaca de tamanho pequeno - para Rede local sem fio (WLAN), Wi-Fi ou rede WiMax (Interoperabilidade mundial para acesso de microondas)

 **NOTA:** Dependendo da configuração do computador na época da compra, o slot da miniplaca pode ter ou não uma miniplaca instalada no slot.

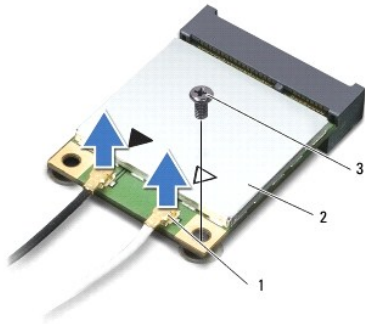
---

## Como remover a miniplaca

1. Siga as instruções descritas em [Antes de começar](#).
2. Remova a bateria (consulte [Como remover a bateria](#)).
3. Remova a tampa da base (consulte [Como remover a tampa da base](#)).
4. Remova o(s) módulo(s) de memória (consulte [Como remover o\(s\) módulo\(s\) de memória](#)).
5. Remova a unidade óptica (consulte [Como remover a unidade óptica](#)).
6. Remova o teclado (consulte [Como remover o teclado](#)).
7. Remova o apoio para as mãos (consulte [Como remover o apoio para as mãos](#)).

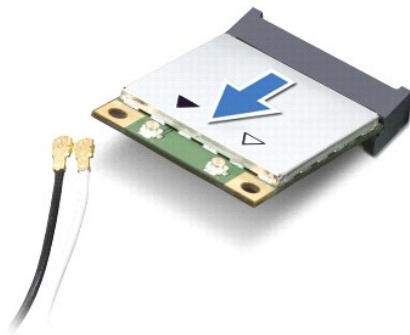
 **AVISO:** Ao desconectar um cabo, puxe-o pelo conector ou pela respectiva aba de puxar e nunca pelo próprio cabo. Alguns cabos possuem conectores com presilhas de travamento. Se for desconectar esse tipo de cabo, pressione as presilhas de travamento antes de desconectá-lo. Ao separar os conectores, mantenha-os alinhados para evitar a torção dos pinos. Além disso, antes de conectar um cabo, verifique se ambos os conectores estão alinhados corretamente.

8. Desconecte os cabos da antena da miniplaca.



1	conectores do cabo da antena (2)	2	mini placa	3	parafuso
---	----------------------------------	---	------------	---	----------

9. Remova o parafuso que prende a miniplaca ao conector da placa de sistema.
10. Levante a miniplaca para removê-la do conector na placa de sistema.



## Como recolocar a miniplaca

1. Siga as instruções descritas em [Antes de começar](#).
2. Remova a nova miniplaca de sua embalagem.

⚠ **AVISO:** Exerça pressão firme e uniforme para encaixar a placa no lugar. Se forçar demais, você pode danificar o conector.

⚠ **AVISO:** Os conectores têm formatos especiais para garantir a inserção correta. Se sentir resistência, verifique os conectores na placa e na placa de sistema e realinhe a placa.


⚠ **AVISO:** Para evitar danos à miniplaca, nunca coloque cabos sob a placa.

3. Insira o conector da miniplaca a um ângulo de 45 graus no conector da placa de sistema.
4. Pressione a outra extremidade da miniplaca no slot da placa de sistema e recoloque o parafuso que prende a miniplaca ao conector da placa de sistema.
5. Conecte os cabos apropriados da antena à miniplaca que você está instalando. A tabela a seguir fornece o esquema de cores do cabo de antena para a miniplaca suportada pelo computador.

Conectores na miniplaca	Esquema de cores do cabo de antena
WLAN, Wi-Fi, WiMax (2 cabos de antena)	
Principal (triângulo branco)	branco

Auxiliar (triângulo preto)	preto
----------------------------	-------

6. Prenda os cabos não utilizados da antena na luva protetora de mylar.
7. Recoloque o apoio para as mãos (consulte [Como recolocar o apoio para as mãos](#)).
8. Recoloque o teclado (consulte [Como recolocar o teclado](#)).
9. Recoloque a unidade óptica (consulte [Como recolocar a unidade óptica](#)).
10. Recoloque o(s) módulo(s) de memória (consulte [Como recolocar o\(s\) módulo\(s\) de memória](#)).
11. Recoloque a tampa da base (consulte [Como recolocar a tampa da base](#)).
12. Instale a bateria (consulte [Como recolocar a bateria](#)).

 **AVISO:** Antes de ligar o computador, recoloque todos os parafusos e verifique se nenhum parafuso foi esquecido dentro do computador. A negligência no cumprimento desta instrução pode resultar em danos ao computador.

13. Instale os drivers e utilitários do seu computador, conforme a necessidade. Para obter mais informações, consulte o *Guia de Tecnologia Dell*.

 **NOTA:** Se estiver instalando uma miniplaca de rede sem fio de um fornecedor diferente da Dell, será preciso instalar os drivers e utilitários apropriados. Para obter mais informações sobre drivers genéricos, consulte o *Guia de Tecnologia Dell*.

---

[Voltar à página do índice](#)

[Voltar à página do índice](#)

## Unidade óptica

Manual de Serviço do Dell™ Inspiron™ N5010/M5010

- [Como remover a unidade óptica](#)
- [Como recolocar a unidade óptica](#)

**⚠️ ADVERTÊNCIA:** Antes de trabalhar na parte interna do computador, siga as instruções de segurança fornecidas com o computador. Para obter mais informações sobre as práticas de segurança recomendadas, consulte a página inicial sobre conformidade normativa em [www.dell.com/regulatory\\_compliance](http://www.dell.com/regulatory_compliance).

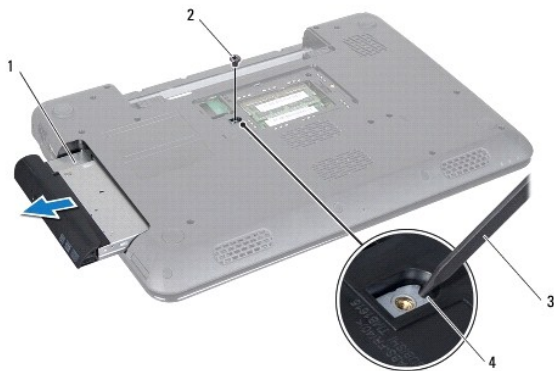
**⚠️ AVISO:** Somente um técnico credenciado deve executar reparos no computador. Danos decorrentes de mão-de-obra não autorizada pela Dell™ não serão cobertos pela garantia.

**⚠️ AVISO:** Para evitar descarga eletrostática, elimine a eletricidade estática do seu corpo usando uma pulseira antiestática ou tocando periodicamente em uma superfície metálica sem pintura (como um conector do computador).

**⚠️ AVISO:** Para ajudar a evitar danos à placa de sistema, remova a bateria principal (consulte [Como remover a bateria](#)) antes de trabalhar na parte interna do computador.

### Como remover a unidade óptica

1. Siga as instruções descritas em [Antes de começar](#).
2. Remova a bateria (consulte [Como remover a bateria](#)).
3. Remova a tampa da base (consulte [Como remover a tampa da base](#)).
4. Remova o parafuso que prende a unidade óptica à base do computador.
5. Usando uma haste plástica, empurre o entalhe para remover a unidade óptica do respectivo compartimento.
6. Deslize a unidade óptica para fora do compartimento de unidade óptica.



1	unidade óptica	2	parafuso
3	haste plástica	4	entalhe

### Como recolocar a unidade óptica

1. Siga as instruções descritas em [Antes de começar](#).
2. Deslize a unidade óptica até que ela fique totalmente encaixada no seu compartimento.
3. Recoloque o parafuso que prende a unidade óptica à base do computador.
4. Recoloque a tampa da base (consulte [Como recolocar a tampa da base](#)).

5. Instale a bateria (consulte [Como recolocar a bateria](#)).

△ **AVISO:** Antes de ligar o computador, recoloque todos os parafusos e verifique se nenhum parafuso foi esquecido dentro do computador. A negligência no cumprimento desta instrução pode resultar em danos ao computador.

---

[Voltar à página do índice](#)

[Voltar à página do índice](#)

## Apoio para as mãos

Manual de Serviço do Dell™ Inspiron™ N5010/M5010

- [Como remover o apoio para as mãos](#)
- [Como recolocar o apoio para as mãos](#)

**⚠️ ADVERTÊNCIA:** Antes de trabalhar na parte interna do computador, siga as instruções de segurança fornecidas com o computador. Para obter mais informações sobre as práticas de segurança recomendadas, consulte a página inicial sobre conformidade normativa em [www.dell.com/regulatory\\_compliance](http://www.dell.com/regulatory_compliance).

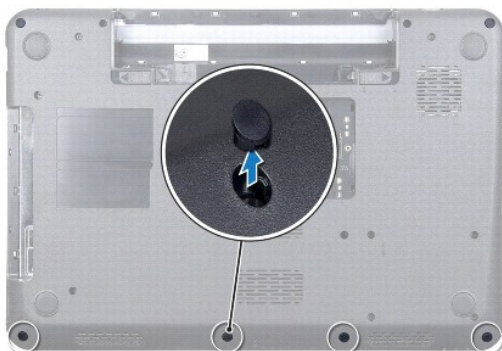
**⚠️ AVISO:** Somente um técnico credenciado deve executar reparos no computador. Danos decorrentes de mão-de-obra não autorizada pela Dell™ não serão cobertos pela garantia.

**⚠️ AVISO:** Para evitar descarga eletrostática, elimine a eletricidade estática do seu corpo usando uma pulseira antiestática ou tocando periodicamente em uma superfície metálica sem pintura (como um conector do computador).

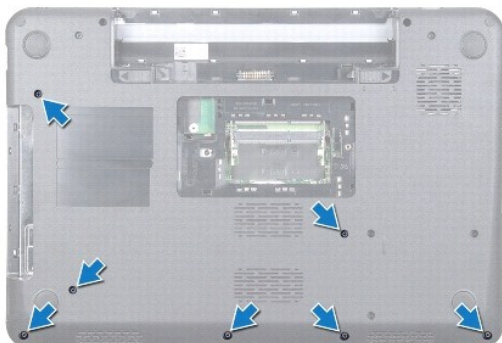
**⚠️ AVISO:** Para ajudar a evitar danos à placa de sistema, remova a bateria principal (consulte [Como remover a bateria](#)) antes de trabalhar na parte interna do computador.

### Como remover o apoio para as mãos

1. Siga as instruções descritas em [Antes de começar](#).
2. Remova a bateria (consulte [Como remover a bateria](#)).
3. Remova a tampa da base (consulte [Como remover a tampa da base](#)).
4. Remova o(s) módulo(s) de memória (consulte [Como remover o\(s\) módulo\(s\) de memória](#)).
5. Remova a unidade óptica (consulte [Como remover a unidade óptica](#)).
6. Remova as quatro tampas de borracha que cobrem os parafusos.



7. Remova os sete parafusos que prendem o apoio para as mãos na base do computador.



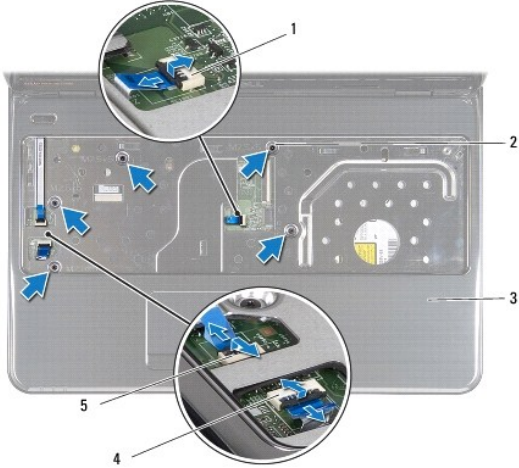


8. Remova o teclado (consulte [Como remover o teclado](#)).

**⚠ AVISO:** Para não danificar os conectores, levante a trava do conector e, em seguida, remova os cabos.

9. Desconecte o cabo do touch pad, o cabo da luz de status e o cabo do botão liga/desliga dos conectores na placa de sistema.

10. Recoloque os cinco parafusos que prendem o apoio para as mãos à placa de sistema.



1	conector do cabo do touch pad	2	parafuso
3	apoio para as mãos	4	conector do cabo da luz de status
5	conector do cabo do botão liga/desliga		

**⚠ AVISO:** Para evitar danos ao apoio para as mãos, separe-o cuidadosamente da base do computador.

11. Deslize uma haste plástica entre a base do computador e o apoio para as mãos, e solte e levante o apoio para as mãos da base do computador.



1	apoio para as mãos	2	haste plástica
---	--------------------	---	----------------

## Como recolocar o apoio para as mãos


1. Siga as instruções descritas em [Antes de começar](#).

2. Deslize as abas do apoio para as mãos para dentro dos slots na base do computador e encaixe-o cuidadosamente.

3. Recoloque os cinco parafusos que prendem o apoio para as mãos à placa de sistema.

4. Conecte o cabo do touch pad, o cabo da luz de status e o cabo do botão liga/desliga aos conectores na placa de sistema.

5. Recoloque o teclado (consulte [Como recolocar o teclado](#)).
6. Vire o computador e recoloque os sete parafusos que prendem o apoio para as mãos na base do computador.
7. Recoloque as quatro tampas de borracha que cobrem os parafusos.
8. Recoloque a unidade óptica (consulte [Como recolocar a unidade óptica](#)).
9. Recoloque o(s) módulo(s) de memória (consulte [Como recolocar o\(s\) módulo\(s\) de memória](#)).
10. Recoloque a tampa da base (consulte [Como recolocar a tampa da base](#)).
11. Instale a bateria (consulte [Como recolocar a bateria](#)).

 **AVISO:** Antes de ligar o computador, recoloque todos os parafusos e verifique se nenhum parafuso foi esquecido dentro do computador. A negligência no cumprimento desta instrução pode resultar em danos ao computador.

---

[Voltar à página do índice](#)

[Voltar à página do índice](#)

## Bateria

### Manual de Serviço do Dell™ Inspiron™ N5010/M5010

- [Como remover a bateria](#)
- [Como recolocar a bateria](#)

**⚠️ ADVERTÊNCIA:** Antes de trabalhar na parte interna do computador, siga as instruções de segurança fornecidas com o computador. Para obter mais informações sobre as práticas de segurança recomendadas, consulte a página inicial sobre conformidade normativa em [www.dell.com/regulatory\\_compliance](http://www.dell.com/regulatory_compliance).

**⚠️ AVISO:** Somente um técnico credenciado deve executar reparos no computador. Danos decorrentes de mão-de-obra não autorizada pela Dell™ não serão cobertos pela garantia.

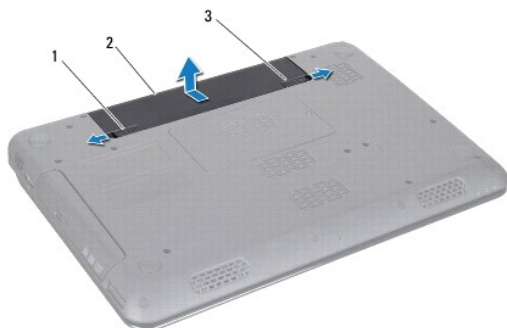
**⚠️ AVISO:** Para evitar descarga eletrostática, elimine a eletricidade estática do seu corpo usando uma pulseira antiestática ou tocando periodicamente em uma superfície metálica sem pintura (como um conector do computador).

**⚠️ AVISO:** Para evitar danos ao computador, use somente a bateria projetada para este computador Dell. Não use baterias projetadas para outros computadores Dell.

---

## Como remover a bateria

1. Siga as instruções descritas em [Antes de começar](#).
2. Desligue o computador e vire-o.
3. Deslize a trava de bloqueio da bateria para a posição de desbloqueio.
4. Deslize a trava de liberação da bateria para o lado.
5. Deslize e levante a bateria para removê-la do respectivo compartimento.



1	trava de liberação da bateria	2	bateria	3	trava de bloqueio da bateria
---	-------------------------------	---	---------	---	------------------------------

---

## Como recolocar a bateria

1. Siga as instruções descritas em [Antes de começar](#).
2. Alinhe as abas da bateria com os slots do compartimento de bateria.
3. Deslize a bateria no compartimento até ouvir um clique indicando que ela está encaixada.
4. Deslize a trava de bloqueio da bateria até a posição travada.

---

[Voltar à página do índice](#)

[Voltar à página do índice](#)

## Alto-falantes

### Manual de Serviço do Dell™ Inspiron™ N5010/M5010

- [Como remover os alto-falantes](#)
- [Como recolocar os alto-falantes](#)

**⚠️ ADVERTÊNCIA:** Antes de trabalhar na parte interna do computador, siga as instruções de segurança fornecidas com o computador. Para obter mais informações sobre as práticas de segurança recomendadas, consulte a página inicial sobre conformidade normativa em [www.dell.com/regulatory\\_compliance](http://www.dell.com/regulatory_compliance).

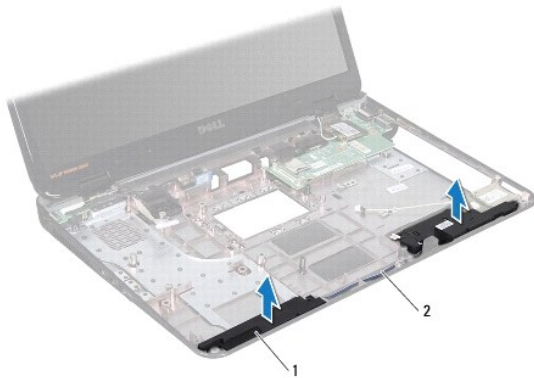
**⚠️ AVISO:** Somente um técnico credenciado deve executar reparos no computador. Danos decorrentes de mão-de-obra não autorizada pela Dell™ não serão cobertos pela garantia.

**⚠️ AVISO:** Para evitar descarga eletrostática, elimine a eletricidade estática do seu corpo usando uma pulseira antiestática ou tocando periodicamente em uma superfície metálica sem pintura (como um conector do computador).

**⚠️ AVISO:** Para ajudar a evitar danos à placa de sistema, remova a bateria principal (consulte [Como remover a bateria](#)) antes de trabalhar na parte interna do computador.

## Como remover os alto-falantes

1. Siga as instruções descritas em [Antes de começar](#).
2. Remova a bateria (consulte [Como remover a bateria](#)).
3. Siga as instruções da [etapa 3](#) à [etapa 13](#) em [Como remover a placa do sistema](#).
4. Remova os alto-falantes das travas que os fixam na base do computador.
5. Fique atento quanto ao roteamento do cabo do alto-falante e levante os alto-falantes juntamente com o cabo, retirando-os da base do computador.



1	alto-falantes (2)	2	cabo do alto-falante
---	-------------------	---	----------------------

## Como recolocar os alto-falantes

1. Siga as instruções descritas em [Antes de começar](#).
2. Alinhe os alto-falantes às travas na base do computador e posicione os alto-falantes.
3. Passe o cabo do alto-falante pelas guias de roteamento.
4. Siga as instruções da [etapa 6](#) à [etapa 17](#) em [Como recolocar a placa de sistema](#).
5. Instale a bateria (consulte [Como recolocar a bateria](#)).

△ **AVISO:** Antes de ligar o computador, recoloque todos os parafusos e verifique se nenhum parafuso foi esquecido dentro do computador. A negligência no cumprimento desta instrução pode resultar em danos ao computador.

---

[Voltar à página do índice](#)

[Voltar à página do índice](#)

## Placa de sistema

Manual de Serviço do Dell™ Inspiron™ N5010/M5010

- [Como remover a placa do sistema](#)
- [Como recolocar a placa de sistema](#)
- [Como inserir a etiqueta de serviço no BIOS](#)

**⚠️ ADVERTÊNCIA:** Antes de trabalhar na parte interna do computador, siga as instruções de segurança fornecidas com o computador. Para obter mais informações sobre as práticas de segurança recomendadas, consulte a página inicial sobre conformidade normativa em [www.dell.com/regulatory\\_compliance](http://www.dell.com/regulatory_compliance).

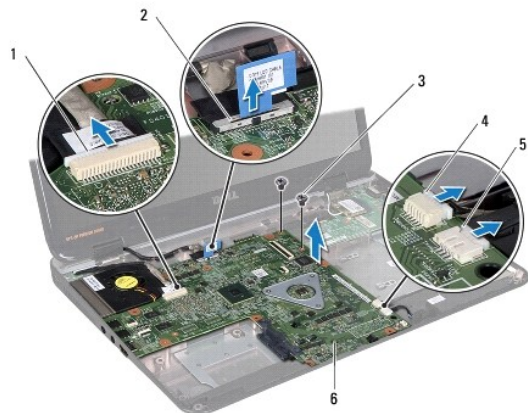
**⚠️ AVISO:** Somente um técnico credenciado deve executar reparos no computador. Danos decorrentes de mão-de-obra não autorizada pela Dell™ não serão cobertos pela garantia.

**⚠️ AVISO:** Para evitar descarga eletrostática, elimine a eletricidade estática do seu corpo usando uma pulseira antiestática ou tocando periodicamente em uma superfície metálica sem pintura (como um conector do computador).

**⚠️ AVISO:** Para ajudar a evitar danos à placa de sistema, remova a bateria principal (consulte [Como remover a bateria](#)) antes de trabalhar na parte interna do computador.

### Como remover a placa do sistema

1. Siga as instruções descritas em [Antes de começar](#).
2. Remova a bateria (consulte [Como remover a bateria](#)).
3. Remova a tampa da base (consulte [Como remover a tampa da base](#)).
4. Remova o(s) módulo(s) de memória (consulte [Como remover o\(s\) módulo\(s\) de memória](#)).
5. Remova a unidade óptica (consulte [Como remover a unidade óptica](#)).
6. Remova o teclado (consulte [Como remover o teclado](#)).
7. Remova o apoio para as mãos (consulte [Como remover o apoio para as mãos](#)).
8. Siga as instruções descritas na [etapa 8](#) e [etapa 9](#) na [Como remover o disco rígido](#).
9. Remova a miniplaca (consulte [Como remover a miniplaca](#)).
10. Remova o módulo Bluetooth (consulte [Como remover o módulo Bluetooth](#)).
11. Desconecte o cabo da tela, o cabo da placa do conector VGA, o cabo do alto-falante e o cabo da placa do leitor de cartão de mídia dos conectores na placa de sistema.
12. Remova os dois parafusos que prendem o conjunto da placa de sistema à base do computador.




1	conector do cabo da placa VGA	2	conector do cabo da tela
3	parafusos (2)	4	conector do cabo da placa do leitor de cartão de mídia
5	conector do cabo do alto-falante	6	conjunto da placa do sistema


- Levante o conjunto da placa de sistema para desconectar o conector na placa de sistema do conector na placa de E/S e, em seguida, retire o conjunto da placa de sistema da base do computador.
  - Vire o conjunto da placa de sistema.
  - Remova a bateria de célula tipo moeda (consulte [Como remover a bateria de célula tipo moeda](#)).
  - Remova o dissipador de calor do processador (consulte [Como remover o dissipador de calor do processador](#)).
  - Remova o módulo do processador (consulte [Como remover o módulo do processador](#)).
- 

## Como recolocar a placa de sistema

- Siga as instruções descritas em [Antes de começar](#).
- Recoloque o módulo do processador (consulte [Como recolocar o módulo do processador](#)).
- Recoloque o dissipador de calor do processador (consulte [Como recolocar o dissipador de calor do processador](#)).
- Recoloque a bateria de célula tipo moeda (consulte [Como recolocar a bateria de célula tipo moeda](#)).
- Vire o conjunto da placa de sistema.
- Alinhe os conectores da placa de sistema aos slots na base do computador.
- Pressione a placa de sistema suavemente para conectar o conector na placa de sistema ao conector na placa de E/S.
- Recoloque os dois parafusos que prendem o conjunto da placa de sistema à base do computador.
- Desconecte o cabo da tela, o cabo da placa do conector VGA, o cabo do alto-falante e o cabo da placa do leitor de cartão de mídia dos conectores na placa de sistema.
- Recoloque o módulo Bluetooth (consulte [Como recolocar o módulo Bluetooth](#)).
- Recoloque a miniplaca (consulte [Como recolocar a miniplaca](#)).
- Siga as instruções descritas na [etapa 4](#) e [etapa 5](#) na [Como recolocar o disco rígido](#).
- Recoloque o apoio para as mãos (consulte [Como recolocar o apoio para as mãos](#)).
- Recoloque o teclado (consulte [Como recolocar o teclado](#)).
- Recoloque a unidade óptica (consulte [Como recolocar a unidade óptica](#)).
- Recoloque o(s) módulo(s) de memória (consulte [Como recolocar o\(s\) módulo\(s\) de memória](#)).
- Recoloque a tampa da base (consulte [Como recolocar a tampa da base](#)).
- Recoloque a bateria (consulte [Como recolocar a bateria](#)).

 **AVISO:** Antes de ligar o computador, recolocar todos os parafusos e verifique se nenhum parafuso foi esquecido dentro do computador. A negligência no cumprimento desta instrução pode resultar em danos ao computador.

- Ligue o computador.

 **NOTA:** Após ter substituído a placa do sistema, digite a etiqueta de serviço do computador no BIOS da placa do sistema de reposição.

- Insira a etiqueta de serviço (consulte [Como inserir a etiqueta de serviço no BIOS](#)).
-

## Como inserir a etiqueta de serviço no BIOS

1. Certifique-se de que o adaptador CA está conectado e de que a bateria principal está instalada corretamente.
  2. Ligue o computador.
  3. Pressione <F2> durante o POST para entrar no programa de configuração do sistema.
  4. Navegue até a guia de segurança e insira a etiqueta de serviço no campo **Set Service Tag** (Definir etiqueta de serviço).
- 

[Voltar à página do índice](#)



[Voltar à página do índice](#)

## Manual de Serviço do Dell™ Inspiron™ N5010/M5010



**NOTA:** Indica informações importantes para utilizar melhor o computador.



**AVISO:** Um AVISO indica possíveis danos ao hardware ou a perda de dados e ensina como evitar o problema.



**ADVERTÊNCIA:** Uma ADVERTÊNCIA indica um potencial de danos à propriedade, risco de lesões corporais ou mesmo risco de vida.

As informações neste documento estão sujeitas a alteração sem aviso prévio.  
© 2011 Dell Inc. Todos os direitos reservados.

É terminantemente proibida qualquer forma de reprodução deste produto sem a permissão por escrito da Dell Inc.

Marcas comerciais usadas neste texto: *Dell*, o logotipo *DELL* e *Inspiron* são marcas comerciais da Dell Inc.; *Bluetooth* é uma marca comercial registrada de propriedade da Bluetooth SIG, Inc. e é usada pela Dell sob licença; *Microsoft*, *Windows*, *Windows Vista* e o logotipo do botão Iniciar do *Windows Vista* são marcas comerciais ou marcas comerciais registradas da Microsoft Corporation nos EUA e/ou em outros países.

Outros nomes e marcas comerciais podem ser usados neste documento como referência às entidades que reivindicam essas marcas e nomes ou a seus produtos. A Dell Inc. declara que não tem qualquer interesse de propriedade sobre marcas e nomes comerciais que não sejam os seus próprios.

---

[Voltar à página do índice](#)

[Voltar à página do índice](#)

## Placa do conector VGA

Manual de Serviço do Dell™ Inspiron™ N5010/M5010

- [Como remover a placa do conector VGA](#)
- [Como recolocar a placa do conector VGA](#)

**⚠️ ADVERTÊNCIA:** Antes de trabalhar na parte interna do computador, siga as instruções de segurança fornecidas com o computador. Para obter mais informações sobre as práticas de segurança recomendadas, consulte a página inicial sobre conformidade normativa em [www.dell.com/regulatory\\_compliance](http://www.dell.com/regulatory_compliance).

**⚠️ AVISO:** Somente um técnico credenciado deve executar reparos no computador. Danos decorrentes de mão-de-obra não autorizada pela Dell™ não serão cobertos pela garantia.

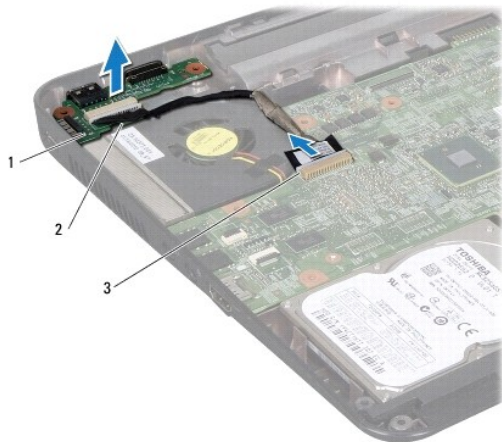
**⚠️ AVISO:** Para evitar descarga eletrostática, elimine a eletricidade estática do seu corpo usando uma pulseira antiestática ou tocando periodicamente em uma superfície metálica sem pintura (como um conector do computador).

**⚠️ AVISO:** Para ajudar a evitar danos à placa de sistema, remova a bateria principal (consulte [Como remover a bateria](#)) antes de trabalhar na parte interna do computador.

---

## Como remover a placa do conector VGA

1. Siga as instruções descritas em [Antes de começar](#).
2. Remova a bateria (consulte [Como remover a bateria](#)).
3. Remova a tampa da base (consulte [Como remover a tampa da base](#)).
4. Remova o(s) módulo(s) de memória (consulte [Como remover o\(s\) módulo\(s\) de memória](#)).
5. Remova a unidade óptica (consulte [Como remover a unidade óptica](#)).
6. Remova o teclado (consulte [Como remover o teclado](#)).
7. Remova o apoio para as mãos (consulte [Como remover o apoio para as mãos](#)).
8. Remova o conjunto da tela (consulte [Como remover o conjunto da tela](#)).
9. Remova a tampa intermediária (consulte [Como remover a tampa intermediária](#)).
10. Desconecte o cabo da placa do conector VGA do conector da placa de sistema, removendo-o da guia de roteamento.
11. Remova a placa do conector VGA da aba na base do computador.
12. Levante a placa do conector VGA juntamente com o cabo, para retirá-la da base do computador.




1	placa do conector VGA	2	aba
3	conector da placa do sistema		

---

## Como recolocar a placa do conector VGA

1. Siga as instruções descritas em [Antes de começar](#).
2. Coloque a placa do conector VGA com o cabo na base do computador e pressione a placa do conector VGA até que esteja totalmente encaixada.
3. Passe o cabo da placa do conector VGA pela guia de roteamento e conecte o cabo ao conector na placa de sistema.
4. Recoloque a tampa intermediária (consulte [Como recolocar a tampa intermediária](#)).
5. Recoloque o conjunto da tela (consulte [Como recolocar o conjunto de tela](#)).
6. Recoloque o apoio para as mãos (consulte [Como recolocar o apoio para as mãos](#)).
7. Recoloque o teclado (consulte [Como recolocar o teclado](#)).
8. Recoloque a unidade óptica (consulte [Como recolocar a unidade óptica](#)).
9. Recoloque o(s) módulo(s) de memória (consulte [Como recolocar o\(s\) módulo\(s\) de memória](#)).
10. Recoloque a tampa da base (consulte [Como recolocar a tampa da base](#)).
11. Instale a bateria (consulte [Como recolocar a bateria](#)).

 **AVISO:** Antes de ligar o computador, recoloque todos os parafusos e verifique se nenhum parafuso foi esquecido dentro do computador. A negligência no cumprimento desta instrução pode resultar em danos ao computador.

---

[Voltar à página do índice](#)